

## .....はじめに.....

このたびは、電子辞典『音声付きCD-ROM スーパー大辞林・コンサイスカタカナ語辞典』をお買い上げいただき、誠にありがとうございます。

書籍版『大辞林』は、1988年の初版発行以来、大型の[国語+百科]辞典として多くの読者に支持され、1995年に第二版を刊行しました。現在では、新語などを大幅に増補した『スーパー大辞林』として、インターネットなどの電子媒体にて配信しております。

書籍版『コンサイスカタカナ語辞典 第2版』は、2000年に改訂版として発行され、IT用語や経済・金融用語などを多数所収し、52000項目を擁する国内最大級のカタカナ語辞典です。

本CD-ROMには、この『スーパー大辞林』と書籍版『コンサイスカタカナ語辞典 第2版』の本文データが収めてあり、このディスクに搭載されている検索ソフトウェア『BTONIC (ビートニック)』のプログラムとあわせて、ハードディスクにインストールした状態でご使用いただけます。

『スーパー大辞林』の見出し語約1000語に日本語音声が付しているもので、発音を聞いてアクセントを身に付けることができます。

この電子辞典では、調べたいことばを直接入力して、完全一致/前方一致/後方一致による見出し語検索ができます。全文検索では、全本文を対象にした任意の文字列一致検索ができます。さらに、機動性を高めたビューアを実装したことで、快速な検索を実現し、大変使いやすくなっています。

この電子辞典のご使用にあたっては、本解説書とあわせて『BTONIC』の「ヘルプ」メニューを十分にご参照いただき、ご活用いただきたく存じます。

◆音声付きCD-ROM◆

# スーパー大辞林・コンサイスカタカナ語辞典

…ご利用の手引き…

## C O N T E N T S

はじめに	1
動作環境	3
ご使用になる前に	3
インストールの手順	4
『BTONIC』の起動と終了	4
検索を始めよう	5
検索上の留意点	5
見出し語検索（完全／前方／後方一致）	7
全文検索（単一文字列）	8
全文検索（複数文字列 / AND条件）	9
全文検索（複数文字列 / OR条件）	10
複数辞書検索	11
メニュー検索	12
参照検索	13
ユーザーサポートとユーザー登録	14
使用条件について	15

## 動作環境

本CD-ROMは、ウィンドウズ（Windows）対応のソフトウェアですので、マッキントッシュ（Macintosh）などの他のオペレーティング・システム（OS）ではお使いになれません。お使いのパーソナルコンピュータの環境をご確認いただき、以下にご案内する動作環境にご留意いただいたうえでご使用ください。

- ・動作確認済みOS……………日本語版 Microsoft Windows 98 Second Edition、  
日本語版 Microsoft Windows Me、  
または、  
日本語版 Microsoft Windows 2000 Professional、  
日本語版 Microsoft Windows XP Home Edition、  
日本語版 Microsoft Windows XP Professional
- ・CPU ……………Windows 98SE/Me：Pentium II 450MHz 以上、  
Windows 2000/XP：Pentium III 600MHz 以上
- ・ハードディスクの空き容量 ……150MB 以上
- ・必要なメモリ ……………Windows 98SE/Me：128MB 以上、  
Windows 2000/XP：256MB 以上
- ・必須のブラウザ ……………Internet Explorer 6.0 以上
- ・音声再生環境 ……………Internet Explorer から MP3 ファイルが再生できること

## ご使用になる前に

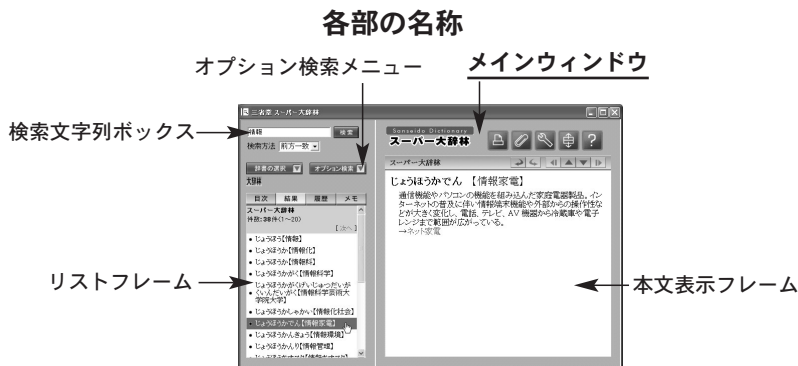
『音声付きCD-ROM スーパー大辞林・コンサイスカタカナ語辞典』をウィンドウズ上でご使用になるには、まず、本ディスクのデータファイル、並びに検索ソフトウェア『BTONIC（ビートニック）』関連のプログラムファイルと専用フォントファイルをハードディスク上にインストールする必要があります。インストールの方法については、次ページをご参照ください。

※ 専用フォント：「モトヤSS明朝2」「モトヤSS明朝5」「MtCentury」など

なお、本製品をご利用いただくには、インストール時に『使用許諾契約書』をよくお読みいただき、ご同意いただく必要がございます。

## インストールの手順

- ・ウィンドウズを起動させ、本ディスクをCD-ROMドライブにセットしますと、セットアップ・ウィザードが自動的に起動しますので、以降は、画面の指示に従ってください。
- ・本ディスクをCD-ROMドライブにセットした状態で、セットアップ・ウィザードが自動的に起動しない場合は、「エクスプローラ」を立ち上げ、CD-ROMドライブのアイコンをダブルクリックします。次に、「Setup.exe」をダブルクリックして、セットアップ・ウィザードを起動させ、以降は、画面の指示に従ってください。
- ・インストールが終了すると、デスクトップに「SANSEIDO BTONIC Viewer」というショートカットアイコンができます。また、「スタート」メニューの「プログラム」の中に「三省堂」というグループが作成されます。また、「コントロールパネル」の「フォント」を開くと、「モトヤSS明朝2」や「モトヤSS明朝5」などがインストールされていることを確認できます。ここで念のため、システムを再起動させてください。
- ・アンインストールをするには、「スタート」メニューの「プログラム」から「三省堂」を選び、さらにその中から「BTONIC Viewerの削除」を選択します。次に、ダイアログボックスが表示されましたら、「はい」をクリックしますと、すべてのコンポーネントを削除できます。ただし、アンインストールをしても、専用フォントファイルは削除されません。



## 『BTONIC』の起動と終了

- ・『BTONIC』を起動するには、ショートカットアイコン「SANSEIDO BTONIC Viewer」をダブルクリックするか、「スタート」メニューの「プログラム」から「三省堂」を選び、さらにその中から「BTONIC Viewer」を選択します。
- ・終了するには、メインウィンドウを閉じるか、タスクバーにあるアイコンを右クリックして「閉じる」を選びます。

# 検索を始めよう

## ・メインウィンドウを開く

『BTONIC』を起動させると、メインウィンドウが開きます。

## ・辞書の選択

メインウィンドウにある辞書選択のプルダウン・メニューから『スーパー大辞林』か『コンサイスカタカナ語辞典 第2版』を選択してください。両方を選択することも可能です。

### 検索上の留意点

#### ・見出し語検索の場合の検索語の入力方法

ひらがな・カタカナ表記で入力した場合は、読み仮名が同一である見出し語を検索します。

例：「かく」「カク」を入力して前方一致検索をすると、「書く・描く  
画く」「欠く・闕く」「角」「確」等を検索

漢字表記で入力した場合は、表記が同一である見出し語を検索します。

例：「角」を入力して完全一致検索をすると、「かく 角」「かど 角」  
「つの 角」等を検索

「確」を入力して完全一致検索をすると、「かく 確」のみを検索します。

カタカナ語の場合、カタカナ・ひらがな表記入力のほか、原語で入力しても見出し語を検索します。

例：「computer」「コンピューター」を入力して前方一致検索をすると、  
「コンピューター」等を検索

#### ・検索結果の印刷

「本文表示フレーム」へ表示された検索結果の文章を印刷するには、「印刷」メニューのアイコンをクリックすると、該当ページが印刷されます。また、分割画面にした際には、アクティブにしたほうの画面の文章が印刷されます。ただし、解説文などの範囲を任意に選択して印刷する場合は、「印刷」メニューのアイコンをクリックすると、ダイアログボックスが開きますので、その「選択した部分」を選んでから印刷してください。

#### ・検索結果を他のアプリケーション上で表示・印刷

「本文表示フレーム」へ表示された検索結果の文章をコピーして、ワープロソフト等の他のアプリケーションに貼り付けて表示・印刷することが

できます。このとき、アプリケーション側の「フォント」の設定で、モトヤSS明朝を選択してください。こうすることで、シフト JIS 以外の文字（外字）についても表示することができます。

なお、表示・編集・印刷は、貼り付け先のアプリケーション上で行うことになります。

また、アプリケーションを用いて、検索結果をその保存形式に従って、ファイルに保存することもできます。

### ・画面分割

「画面分割」メニューのアイコンをクリックすることで、「本文表示フレーム」を2分割してご利用いただけます。画面分割した際には、上下のどちらの画面がアクティブになっているのかを確認してから、検索などの操作をしてください。なお、アクティブにした画面は辞書名を表示したツールバーが青色で、非アクティブの画面はツールバーが灰色になります。

### ・フォント表示の縁取りの調整

「本文表示フレーム」に表示されている、見出し部分などの大き目の文字がかすれて見えている場合は、フォント表示の縁取りを調整することをお勧めします。

**Windows 98 SE / Me の場合：**「コントロールパネル」の「画面」アイコンをダブルクリックしてください。「画面のプロパティ」の「効果」タブをクリックして、「視覚効果」の「スクリーンフォントの縁を滑らかにする」のチェックを外してください。

**Windows XP Home Edition の場合：**「コントロールパネル」の「画面」アイコンをダブルクリックして開いた「画面のプロパティ」の「デザイン」タブをクリックしてください。次に、そこにある「効果」ボタンをクリックして開いたポップアップに記載の「次の方法でスクリーンフォントの縁を滑らかにする」のチェックを外してください。

### ・文字・書式などの設定変更

「設定」メニューのアイコンをクリックして開いたダイアログで、文字サイズ、辞書の表示順を設定変更できます。

# 見出し語検索（完全／前方／後方一致）

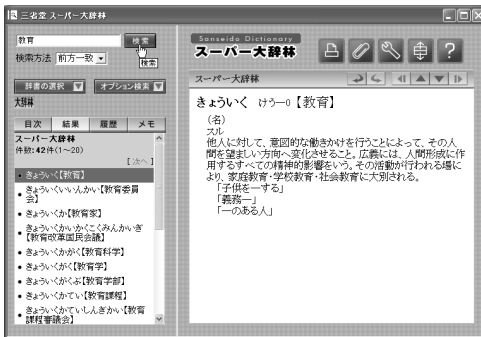
完全一致による見出し語検索(単語検索)では、検索文字列ボックスに入力した文字列(キーワード)と見出し語(単語)の文字列が一致する語を検索します。

次に、前方一致による見出し語検索では、入力した文字列と見出し語の語頭の文字列が一致する語を検索します。例えば、「情報」と入力すると、「情報科学」「情報家電」「情報公開」等を検索します。

後方一致による見出し語検索では、入力した文字列と見出し語の語末の文字列が一致する語を検索します。

なお、入力する見出し語は、ひらがな、カタカナ、漢字、アルファベットなどのどんな文字種でも受け付けます。例えば、「じょうほう」「ジョウホウ」のどちらで入力しても検索できます。

## 『スーパー大辞林』で「教育学」を前方一致で検索



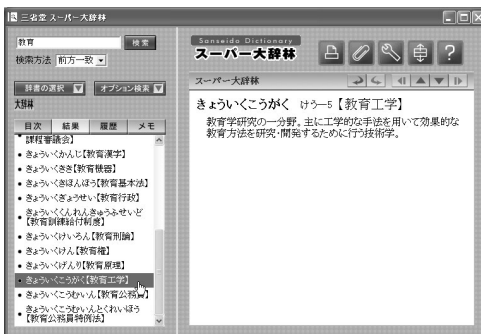
① まず、辞書選択のプルダウン・メニューから『スーパー大辞林』を選んでください。

② 見出し語検索方法のプルダウン・メニューより、「前方一致」を選んでください。

③ 検索文字列ボックスに「教育」を直接入力し、この右隣の「検索」ボタンをクリックしてください。

④ 「教育」で始まる項目一覧が「リストフレーム」に表示されます。

⑤ 該当の見出し語のうち、調べたいことは「教育学」をクリックすると、その項目が「本文表示フレーム」に表示されます。

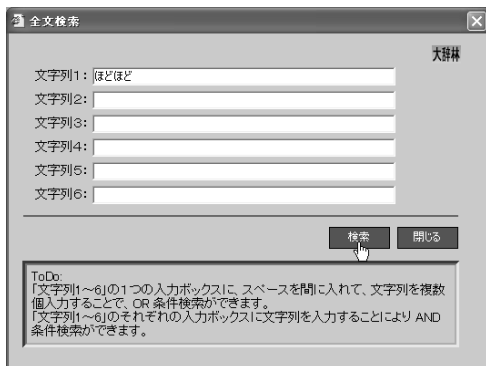


# 全文検索（単一文字列）

本文の全データを対象に該当する文字列（キーワードとは限らない）を逐次検索します。

単一の文字列を入力すると、本文の全データを検索し、検索結果の一覧を「リストフレーム」に表示します。

## 『スーパー大辞林』で「ほどほど」という単一文字列を全文検索



① まず、辞書選択のプルダウン・メニューから『スーパー大辞林』を選んでください。

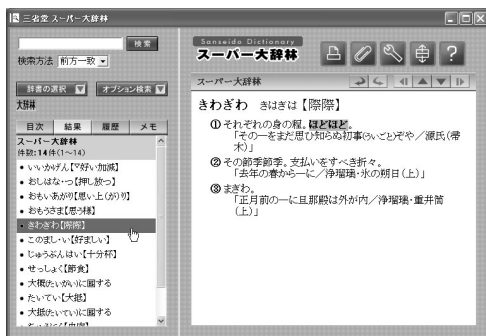
② 「オプション検索」メニューのアイコンをクリックすると、プルダウン・メニューが開きます。

③ このプルダウン・メニューにある「全文検索」ボタンをクリックすると、ダイアログボックスが開きます。

④ 「文字列 1:」の検索文字列ボックスに「ほどほど」と入力し、「検索」ボタンをクリックします。

⑤ 「ほどほど」を内容に含む項目の一覧が「リストフレーム」に表示されますので、ダイアログボックスを閉じてください。

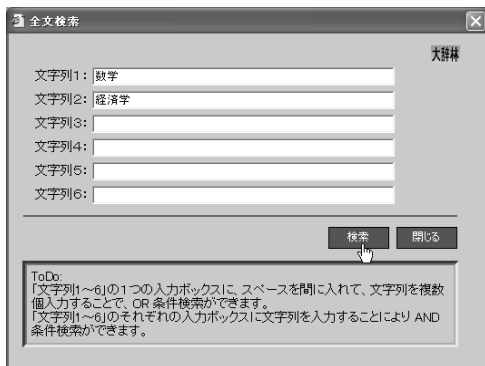
⑥ 「リストフレーム」から調べたい項目を選んでクリックすると、その内容が「本文表示フレーム」に表示されます。



# 全文検索（複数文字列 / AND 条件）

複数個の文字列を入力すると、AND 条件で本文の全データを検索し、検索結果の一覧を「リストフレーム」に表示します。

## 『スーパー大辞林』で「数学」と「経済学」という 2つの文字列をAND条件で全文検索



① まず、辞書選択のプルダウン・メニューから『スーパー大辞林』を選んでください。

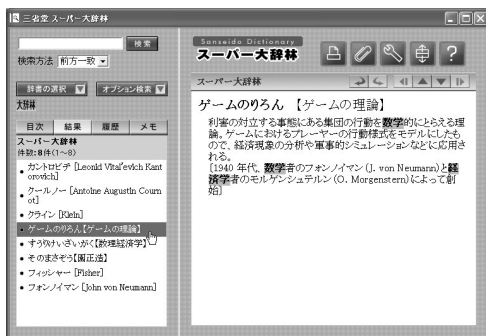
② 「オプション検索」メニューのアイコンをクリックすると、プルダウン・メニューが開きます。

③ このプルダウン・メニューにある「全文検索」ボタンをクリックすると、ダイアログボックスが開きます。

④ 「文字列 1:」と「文字列 2:」の検索文字列ボックスにそれぞれ「数学」と「経済学」を入力して、「検索」ボタンをクリックします。

⑤ 「数学」と「経済学」を内容に含む項目の一覧が「リストフレーム」に表示されますので、ダイアログボックスを閉じてください。

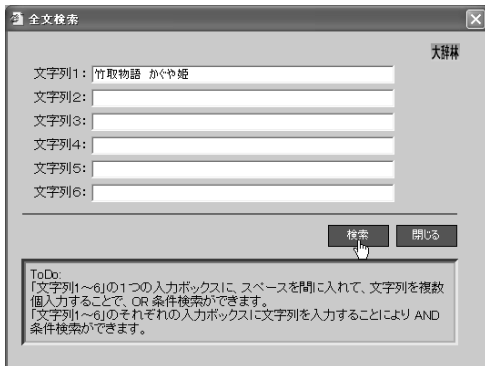
⑥ 「リストフレーム」から調べたい項目を選んでクリックすると、その内容が「本文表示フレーム」に表示されます。



# 全文検索（複数文字列 / OR 条件）

複数個の文字列を入力すると、OR 条件で本文の全データを検索し、検索結果の一覧を「リストフレーム」に表示します。

## 『スーパー大辞林』で「竹取物語」と「かぐや姫」という2つの文字列をOR条件で全文検索



① まず、辞書選択のプルダウン・メニューから『スーパー大辞林』を選んでください。

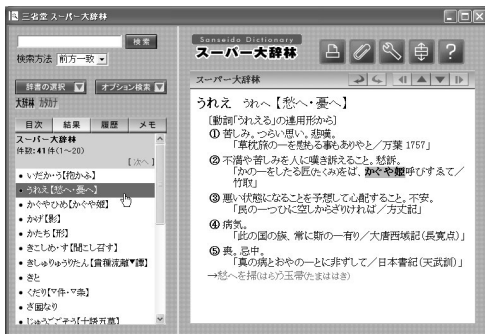
② 「オプション検索」メニューのアイコンをクリックすると、プルダウン・メニューが開きます。

③ このプルダウン・メニューにある「全文検索」ボタンをクリックすると、ダイアログボックスが開きます。

④ 「文字列 1」の検索文字列ボックスに「竹取物語」と「かぐや姫」をスペース（全角・半角どちらも可）を間に入れて入力して、「検索」ボタンをクリックします。

⑤ 「竹取物語」または「かぐや姫」を内容に含む項目の一覧が「リストフレーム」に表示されますので、ダイアログボックスを閉じてください。

⑥ 「リストフレーム」から調べたい項目を選んでクリックすると、その内容が「本文表示フレーム」に表示されます。

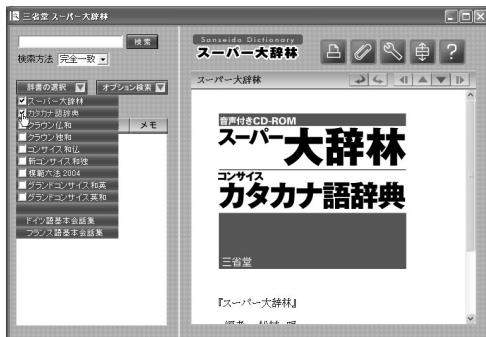


# 複数辞書検索

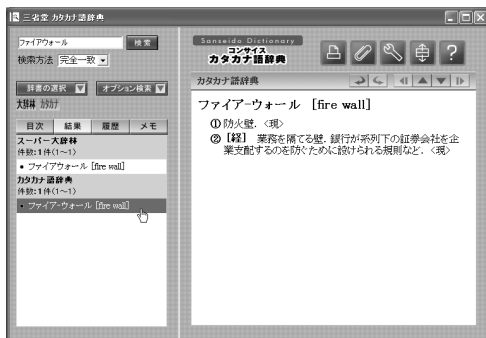
『スーパー大辞林』と『コンサイスカタカナ語辞典 第2版』を同時に検索することができます。さらに、『BTONIC』を搭載している弊社の他の電子辞典CD-ROMがインストールされている場合は、選択したすべての辞書を同時に検索することができます。

ここでは、『スーパー大辞林』と『コンサイスカタカナ語辞典』を同時に見出し語検索し、閲覧する機能を紹介します。

## 複数の辞書にて同時に「ファイアウォール」を完全一致で検索



- ① まず、辞書選択のプルダウン・メニューから『スーパー大辞林』と『コンサイスカタカナ語辞典』を選んでください。
- ② 見出し語検索方法のプルダウン・メニューより、「完全一致」を選んでください。
- ③ 検索文字列ボックスに「ファイアウォール」を直接入力し、この右隣りの「検索」ボタンをクリックしてください。
- ④ 該当の項目「ファイアウォール」が「リストフレーム」に、それぞれの辞書ごとに表示されます。



- ⑤ 調べたい辞書の該当の項目をクリックすると、「本文表示フレーム」にその内容が表示されます。

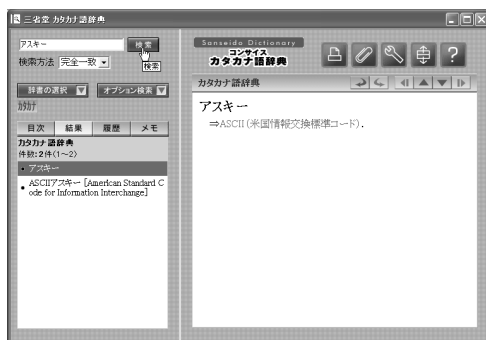


## 参照検索

参照検索は、「本文表示フレーム」に表示されている特定の項目からその参照項目へのジャンプや音声の再生をする機能です。こうした機能が埋め込まれているアイコン（文字列や画像）には色がついています。そのアイコンをクリックすると、該当の項目へのジャンプや音声再生ができます。

また、「本文表示フレーム」を分割画面にし、元の項目とその参照項目を対照して閲覧することもできます。

### 『コンサイスカタカナ語辞典』で「アスキー」から「ASCII」を参照



- ① 検索文字列ボックスに「アスキー」を入力し、「検索」ボタンをクリックします。
- ② 「リストフレーム」に「アスキー」が表示されますので、それをクリックすると、この項目には解説がないことがわかります。
- ③ 「本文表示フレーム」に表示されている「ASCII」アイコンをクリックすると、「ASCII」の項目へジャンプします。



- ④ また、「本文表示フレーム」を分割する場合は、まず、「画面分割」メニューのアイコンをクリックします。画面分割した際には、上下のどちらの画面がアクティブになっているのかをご確認してから、検索などの操作をしてください。
- ⑤ マウスで境界線をポイントし、境界線を上下へドラッグして移動させることができます。
- ⑥ 「本文表示フレーム」に表示されている「ASCII」アイコンをクリックすると、該当する「ASCII」の項目が分割されたフレームに表示されます。
- ⑦ 1画面表示に戻るには、「画面分割」メニューのアイコンをクリックするか、境界線を最下部へドラッグしてください。